

Benchmarking Brustzentren WBC



Jahresauswertung 2010

Ergebnisbericht

Klinikum Sindelfingen-Böblingen - IBB- Interdisziplinäres Brustzentrum

Klinik –ID: 222
Erstellungsdatum: 09.03.2011
Auswertezeitraum: 01.01.2010 - 31.12.2010

Benchmarking Brustzentren WBC



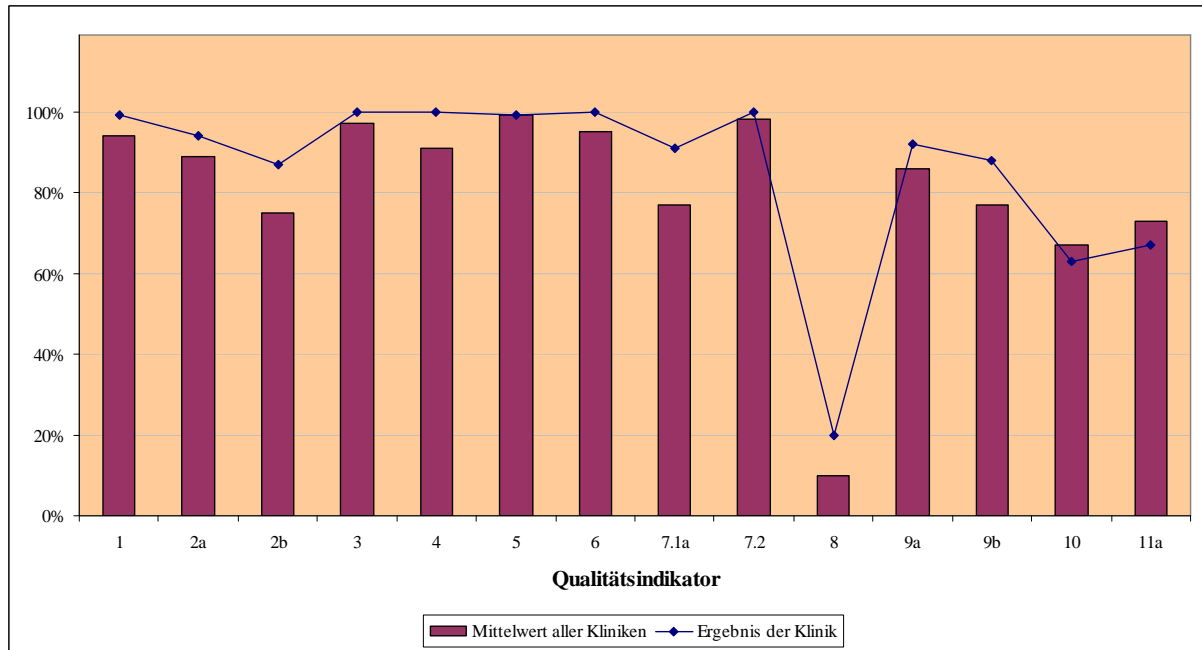
Jahresauswertung 2010

Ergebnisübersicht

a) Anzahl Primärfälle (Definition nach DKG/DGS) 306

b) Anzahl postoperativ gesicherter Primärfälle 288

| Qualitätsindikatoren im Benchmarking | Ergebnis | Ø aller Kliniken |
|--|-------------|------------------|
| 1 Präoperative Diagnosesicherung | 99% | 94% |
| 2 Axilladissektion | | |
| 2a Adäquate Axilladissektion | 94% | 89% |
| 2b Patientinnen mit Sentinel-Node-Biopsie | 87% | 75% |
| 3 Angabe des Sicherheitsabstandes | 100% | 97% |
| 4 Bildgebende Kontrolle | 100% | 91% |
| 5 Hormonrezeptorbestimmung | 99% | 99% |
| 6 Anteil leitliniengerechter antihormoneller Therapie bei positiven Hormonrezeptoren | 100% | 95% |
| 7.1 Adjuvante und neoadjuvante Chemotherapie | | |
| 7.1a ≤ 70 Jahren | 91% | 77% |
| 7.1b ohne Altersbegrenzung | 90% | 71% |
| 7.2 Anteil der Patientinnen mit Anthrazyklinen-Behandlung bei adjuvanter Kombinations-Chemotherapie | 100% | 98% |
| 8 Anteil Patientinnen in Studien | 20% | 10% |
| 9 Bestrahlungen nach brusterhaltender Therapie | | |
| 9a Adäquate Bestrahlung nach brusterhaltender Therapie | 92% | 86% |
| 9b Anteil der Bestrahlungen nach BET wegen DCIS | 88% | 77% |
| 10 Brustwandbestrahlung nach Mastektomie | 63% | 67% |
| 11 Indikationsstellung zur brusterhaltenden Therapie | | |
| 11a alle Tumorstadien | 67% | 73% |
| 11b bei T1-Karzinomen | 84% | 86% |
| 11c bei T2-Karzinomen | 49% | 64% |
| 11d bei T3-Karzinomen | 8% | 16% |
| 11e bei T4-Karzinomen | 0% | 10% |



Benchmarking Brustzentren WBC



Jahresauswertung 2010

Ergebnisanalyse

A) Anzahl Primärfälle (Definition nach DKG/DGS)

Ergebnis: **306 Fälle** Ø aller Kliniken: **80 Fälle**

| Ergebnisanalyse: | Fälle | Prozent |
|---------------------------|-----------|------------|
| nur präoperativ gesichert | 31 | 10% |

B) Anzahl postoperativ gesicherter Primärfälle

Ergebnis: **288 Fälle** Ø aller Kliniken: **77 Fälle**

| Ergebnisanalyse: | Fälle |
|--|----------|
| BET oder Mastektomie ohne maligne Histologie | 0 |

| Qualitätsindikator 1 | Präoperative Diagnosesicherung | | |
|---|---------------------------------------|-------------------|--------------|
| Ergebnis: | 99% | Ø aller Kliniken: | 94% |
| Grundgesamtheit (ohne herausgerechnete Fälle): | 242 | | |
| davon Qualitätskriterien erfüllt: | 239 | | |
| Biopsien: | | | Fälle |
| dokumentierte/durchgeführte Biopsien unabhängig von den zu erfüllenden Qualitätskriterien | | | 242 |
| Analyse der Fälle, die die Qualitätskriterien nicht erfüllt haben | | Fälle | Prozent |
| Zeitfristen überschritten | | 3 | 1% |
| Biopsie und am gleichen Tag ein tumorspezifischer Eingriff | | 0 | 0% |
| keine Stanze durchgeführt/dokumentiert/Stanze ohne Histologie | | 0 | 0% |
| Zusatzangaben: | | Tage/Klinik | Tage/Ø |
| Mittlere Zeitdauer zw. Biopsie u. OP i. d. adjuvanten Situation | | 18,2 | 19,5 |
| Mittlere Zeitdauer zw. Biopsie u. OP i. d. neoadjuvanten Situation | | 162,6 | 165,4 |
| | Fälle Klinik | % Klinik | % Ø |
| Fälle mit neoadjuvanter Chemotherapie | 11 | 5% | 10% |
| Herausgerechnete Fälle | | Fälle | |
| Biopsie abgelehnt | | 0 | |
| Biopsie nicht durchführbar | | 0 | |

Qualitätsindikator 2a Adäquate Axilladisektion

| | | | |
|-----------------------------------|------------|-------------------|-----|
| Ergebnis: | 94% | Ø aller Kliniken: | 89% |
| Grundgesamtheit: | 237 | | |
| davon Qualitätskriterien erfüllt: | 222 | | |

| Analyse der Fälle, die die Qualitätskriterien nicht erfüllt haben | Fälle | Prozent |
|--|----------|-----------|
| Sentinel entnommen – nicht als Sentinel kodiert | 0 | 0% |
| Sentinel befallen, keine Axilladisektion durchgeführt/dokumentiert | 3 | 1% |
| Sentinel befallen, weniger als 10 LK entfernt | 4 | 2% |
| Sentinel-OPS-Code dokumentiert – kein Eintrag im Feld Sentinel | 2 | 1% |
| weder Sentinel noch Axilla durchgeführt/dokumentiert | 4 | 2% |
| kein Sentinel, Axilla mit < 10 LK entfernt | 4 | 2% |

| Zusatzangaben: | Fälle | ≥ 70 Jahre |
|--|-----------|------------|
| Fälle, die die Qualitätskriterien nicht erfüllt haben - davon Patientinnen ≥ 70 Jahre | 15 | 8 |

| | Fälle Klinik | % Klinik | % Ø |
|---|--------------|------------|------------|
| Fälle mit alleiniger Sentinel-LN | 153 | 65% | 55% |
| Fälle mit alleiniger konventioneller Axilladisektion | 26 | 11% | 21% |
| davon mit negativem Nodalstatus (N0) | 8 | 31% | 26% |
| davon mit positivem Nodalstatus | 18 | 69% | 74% |
| Fälle mit Sentinel-LN + konventioneller Axilladisektion | 54 | 23% | 21% |
| Weder Sentinel-LN noch konventionelle Axilladisektion | 4 | 2% | 3% |

Bemerkung: Die Analyse der Fälle, die die Qualitätskriterien nicht erfüllt haben, kann in der Summe mehr als 100% ergeben, da sich die Fehlerkategorien nicht gegenseitig ausschließen.

Qualitätsindikator 2b Patientinnen mit Sentinel-Node-Biopsie

| | | | |
|-----------------------------------|------------|-------------------|-----|
| Ergebnis: | 87% | Ø aller Kliniken: | 75% |
| Grundgesamtheit: | 237 | | |
| davon Qualitätskriterien erfüllt: | 207 | | |

Qualitätsindikator 3 Angabe des Sicherheitsabstandes

| | | | |
|-----------------------------------|-------------|-------------------|-----|
| Ergebnis: | 100% | Ø aller Kliniken: | 97% |
| Grundgesamtheit: | 261 | | |
| davon mit Status R0: | 272 | | |
| davon Qualitätskriterien erfüllt: | 260 | | |

| Analyse der Fälle, die die Qualitätskriterien nicht erfüllt haben | Fälle | % Klinik | % Ø |
|---|----------|-----------|-----------|
| R0, aber zum Sicherheitsabstand keine Angabe/nicht bestimmt | 1 | 0% | 2% |

| Zusatzangaben: | Fälle | % Klinik | % Ø |
|---|------------|------------|------------|
| Anzahl der Operationen bis zur Erreichung des R0-Status | | | |
| o eine Operation bis R0 | 254 | 93% | 86% |
| o zwei Operationen bis R0 | 16 | 6% | 13% |
| o drei Operationen bis R0 | 1 | 0% | 1% |
| o > drei Operationen bis R0 | 1 | 0% | 0% |
| Anzahl der Fälle mit Sicherheitsabstand <1 mm | 0 | 0% | 2% |
| Anzahl der Fälle mit M1-Status und R0-Resektion | 7 | 3% | 3% |
| R1 oder R2 zum Ende des Auswertzeitraumes | 27 | 9% | 5% |

Qualitätsindikator 4 Bildgebende Kontrolle

| | | | |
|-----------------------------------|-------------|-------------------|-----|
| Ergebnis: | 100% | Ø aller Kliniken: | 91% |
| Grundgesamtheit: | 14 | | |
| davon Qualitätskriterien erfüllt: | 14 | | |

| Analyse der Fälle, die die Qualitätskriterien nicht erfüllt haben | Fälle | Prozent |
|--|----------|-----------|
| ▪ nach präoperativer Drahtmarkierung kein intra- / postoperatives Präparateröntgen / -sonografie | 0 | 0% |

| | |
|--|----------|
| Fälle, bei denen aufgrund einer Mastektomie keine bildgebende Kontrolle durchgeführt wurde | 1 |
|--|----------|

Qualitätsindikator 5 Hormonrezeptorbestimmung

| | | | |
|-----------------------------------|------------|-------------------|-----|
| Ergebnis: | 99% | Ø aller Kliniken: | 99% |
| Grundgesamtheit: | 288 | | |
| davon Qualitätskriterien erfüllt: | 285 | | |

| Analyse der Fälle, die die Qualitätskriterien nicht erfüllt haben | Fälle | Prozent |
|---|----------|-----------|
| mindestens einer der Hormonrezeptoren nicht bestimmt/dokumentiert | 3 | 1% |
| einer der Hormonrezeptoren mit x dokumentiert | 0 | 0% |

Qualitätsindikator 6 Anteil leitliniengerechter antihormoneller Therapie bei positiven Hormonrezeptoren

| | | | |
|-----------------------------------|-------------|-------------------|-----|
| Ergebnis: | 100% | Ø aller Kliniken: | 95% |
| Grundgesamtheit: | 200 | | |
| davon Qualitätskriterien erfüllt: | 200 | | |

| Analyse der Fälle, die die Qualitätskriterien nicht erfüllt haben | Fälle | Prozent |
|---|----------|-----------|
| Hormontherapie nicht geplant | 0 | 0% |
| keine Planung der Hormontherapie durchgeführt (Feld leer) | 0 | 0% |

Qualitätsindikator 7.1a Adjuvante und neoadjuvante Chemotherapie ≤ 70 Jahre

| | | | |
|---|------------|-------------------|-----|
| Ergebnis: | 91% | Ø aller Kliniken: | 77% |
| Anzahl Patienten mit Indikationsstellung (ohne herausgerechnete Fälle): | 35 | | |
| davon Qualitätskriterien erfüllt: | 32 | | |

| Analyse der Fälle, die die Qualitätskriterien nicht erfüllt haben | Fälle | Prozent |
|---|----------|-----------|
| Planung der Chemoth. dokumentiert aber keine CT durchgeführt/dokum. | 1 | 3% |
| Chemotherapie weder geplant noch durchgeführt | 1 | 3% |
| Ende der Chemotherapie mehr als 8 Wochen vor der OP | 1 | 3% |

Wg. Ablehnung durch Patientin, Kontraindikation o. Multimorbidität aus d. Nenner herausgerechnet:

| | |
|--|----------|
| Chemotherapie abgelehnt | 1 |
| Chemotherapie kontraindiziert | 0 |
| Chemotherapie nicht durchgeführt wegen Multimorbidität | 0 |

**Qualitätsindikator 7.1b Adjuvante und neoadjuvante Chemotherapie
ohne Altersbegrenzung**

| | | | |
|---|------------|-------------------|-----|
| Ergebnis: | 90% | Ø aller Kliniken: | 71% |
| Anzahl Patienten mit Indikationsstellung (ohne herausgerechnete Fälle): | 40 | | |
| davon Qualitätskriterien erfüllt: | 36 | | |

| Analyse der Fälle, die die Qualitätskriterien nicht erfüllt haben | Fälle | Prozent |
|--|----------|-----------|
| Planung der Chemoth. dokumentiert, aber keine CT durchgeführt/dokum. | 1 | 3% |
| Chemotherapie weder geplant noch durchgeführt | 2 | 5% |
| Ende der Chemotherapie mehr als 8 Wochen vor der OP | 1 | 3% |

Wg. Ablehnung durch Patientin, Kontraindikation o. Multimorbidität aus d. Nenner herausgerechnet

| | |
|--|----------|
| Chemotherapie abgelehnt | 2 |
| bei T1 | 1 |
| bei T2 | 1 |
| bei T3 | 0 |
| bei T4 | 0 |
| Chemotherapie kontraindiziert | 1 |
| Chemotherapie nicht durchgeführt wegen Multimorbidität | 9 |

**Qualitätsindikator 7.2 Anteil der Patientinnen mit Anthrazyklin- und/oder Taxan-
Behandlung bei adjuvanter Kombinations-Chemotherapie**

| | | | |
|---|-------------|-------------------|-----|
| Ergebnis: | 100% | Ø aller Kliniken: | 98% |
| Anzahl Patienten mit Indikationsstellung (ohne herausgerechnete Fälle): | 32 | | |
| davon Qualitätskriterien erfüllt: | 32 | | |

Wg. Ablehnung durch Patientin, Kontraindikation o. Multimorbidität aus d. Nenner herausgerechnet

| | |
|--|----------|
| Chemotherapie abgelehnt | 0 |
| Chemotherapie kontraindiziert | 0 |
| Chemotherapie nicht durchgeführt wegen Multimorbidität | 0 |

Qualitätsindikator 8 Anteil Patientinnen in Studien

| | | | |
|-----------------------------------|------------|-------------------|-----|
| Ergebnis: | 20% | Ø aller Kliniken: | 10% |
| Grundgesamtheit: | 302 | | |
| davon Qualitätskriterien erfüllt: | 60 | | |

Qualitätsindikator 9a Adäquate Bestrahlung nach brusterhaltender Therapie

| | | | |
|---|------------|-------------------|-----|
| Ergebnis: | 92% | Ø aller Kliniken: | 86% |
| Anzahl Patienten mit Indikationsstellung (ohne herausgerechnete Fälle): | 181 | | |
| davon Qualitätskriterien erfüllt: | 166 | | |

| Analyse der Fälle, die die Qualitätskriterien nicht erfüllt haben | Fälle | Prozent |
|---|----------|-----------|
| Planung dokumentiert, aber nicht durchgeführt/dokumentiert | 2 | 1% |

| Zusatzangaben: | Fälle | ≥ 70 Jahre |
|---|-----------|------------|
| Fälle, die die Qualitätskriterien nicht erfüllt haben - davon Patientinnen ≥ 70 Jahre | 15 | 3 |

Wg. Ablehnung durch Patientin, Kontraindikation o. Multimorbidität aus d. Nenner herausgerechnet

| | |
|--|----------|
| Bestrahlung abgelehnt | 2 |
| bei T1 | 1 |
| bei T2 | 1 |
| bei T3 | 0 |
| bei T4 | 0 |
| Bestrahlung kontraindiziert | 0 |
| Bestrahlung nicht durchgeführt wegen Multimorbidität | 0 |

| Auftreten eines Rezidivs nach BET | Rezidive | Prozent |
|--|----------|---------|
| Grundgesamtheit therapieunabhängig | 1 | 1% |
| Grundgesamtheit ohne adjuvante/neoadjuvante Chemotherapie | 1 | 1% |
| Grundgesamtheit bei adjuvanter Chemotherapie (ohne vorherige neoadjuvante) | 0 | 0% |
| Grundgesamtheit bei neoadjuvanter Chemotherapie (ohne folgende adjuvante) | 0 | 0% |

Qualitätsindikator 9b Anteil der Bestrahlungen nach BET wegen DCIS

| | | | |
|---|------------|-------------------|-----|
| Ergebnis: | 88% | Ø aller Kliniken: | 77% |
| Anzahl Patienten mit Indikationsstellung (ohne herausgerechnete Fälle): | 24 | | |
| davon Qualitätskriterien erfüllt: | 21 | | |

| Analyse der Fälle, die die Qualitätskriterien nicht erfüllt haben | Fälle | Prozent |
|---|----------|-----------|
| Planung dokumentiert, aber nicht durchgeführt/dokumentiert | 0 | 0% |

| Zusatzangaben: | Fälle | ≥ 70 Jahre |
|---|----------|------------|
| Fälle, die die Qualitätskriterien nicht erfüllt haben - davon Patientinnen ≥ 70 Jahre | 3 | 2 |

Wg. Ablehnung durch Patientin, Kontraindikation o. Multimorbidität aus d. Nenner herausgerechnet

| | |
|--|----------|
| Bestrahlung abgelehnt | 0 |
| Bestrahlung kontraindiziert | 0 |
| Bestrahlung nicht durchgeführt wegen Multimorbidität | 0 |

Qualitätsindikator 10 Brustwandbestrahlung nach Mastektomie

| | | | |
|--|------------|-------------------|-----------------------|
| Ergebnis: | 63% | Ø aller Kliniken: | 67% |
| Anzahl Patienten mit Indikationsstellung (ohne herausgerechnete Fälle): | 19 | | |
| davon Qualitätskriterien erfüllt: | 12 | | |
| Analyse der Fälle, die die Qualitätskriterien nicht erfüllt haben | | Fälle | Prozent |
| Planung dokumentiert, aber nicht durchgeführt/dokumentiert | | 0 | 0% |
| Zusatzangaben: | | Fälle | davon \geq 70 Jahre |
| Fälle, die die Qualitätskriterien nicht erfüllt haben | | 7 | 4 |
| Wg. Ablehnung durch Patientin, Kontraindikation o. Multimorbidität aus d. Nenner herausgerechnet | | | |
| Bestrahlung abgelehnt | | 1 | |
| bei T1 | | 0 | |
| bei T2 | | 0 | |
| bei T3 | | 1 | |
| bei T4 | | 0 | |
| Bestrahlung kontraindiziert | | 0 | |
| Bestrahlung nicht durchgeführt wegen Multimorbidität | | 3 | |
| Auftreten eines Rezidivs nach Mastektomie | | Fälle | Prozent |
| Grundgesamtheit therapieunabhängig | | 0 | 0% |
| Grundgesamtheit ohne adjuvante/neoadjuvante Chemotherapie | | 0 | 0% |
| Grundgesamtheit bei adjuvanter Chemotherapie (ohne vorherige neoadjuvante) | | 0 | 0% |
| Grundgesamtheit bei neoadjuvanter Chemotherapie (ohne folgende adjuvante) | | 0 | 0% |

**Qualitätsindikator 11 Indikationsstellung zur brusterhaltenden Therapie
(alle Tumorstadien)**

Ergebnis: **67%** Ø aller Kliniken: 73%
 Grundgesamtheit: **282**
 davon Qualitätskriterien erfüllt: **189**

Ergebnisanalyse

| Tumorstadium | Fälle | BET | Prozent | Ø aller Kliniken |
|--------------|------------|------------|------------|------------------|
| Tis | 44 | 33 | 75% | 81% |
| T1 | 135 | 113 | 84% | 86% |
| T2 | 82 | 40 | 49% | 64% |
| T3 | 13 | 1 | 8% | 16% |
| T4 | 1 | 0 | 0% | 10% |
| Tx/T0 | 7 | 2 | 29% | 67% |

Aufgrund Patientenwunsch aus dem Nenner heraus gerechnet

Fälle

Ablatio auf Wunsch **6**

Zusatzangaben:

Fälle

≥ 70 Jahre

Fälle, die die Qualitätskriterien nicht erfüllt haben - davon Patientinnen ≥ 70 Jahre

93

37

| | Fälle | Prozent |
|---|------------|------------|
| Fälle mit multizentrischem Tumor | 24 | 9% |
| Fälle mit multifokalem Tumor | 13 | 5% |
| Fälle mit Kombination invasiver Tumor + DCIS | 101 | 36% |
| Fälle mit Kombination invasiver Tumor + DCIS bei T1 | 65 | 23% |

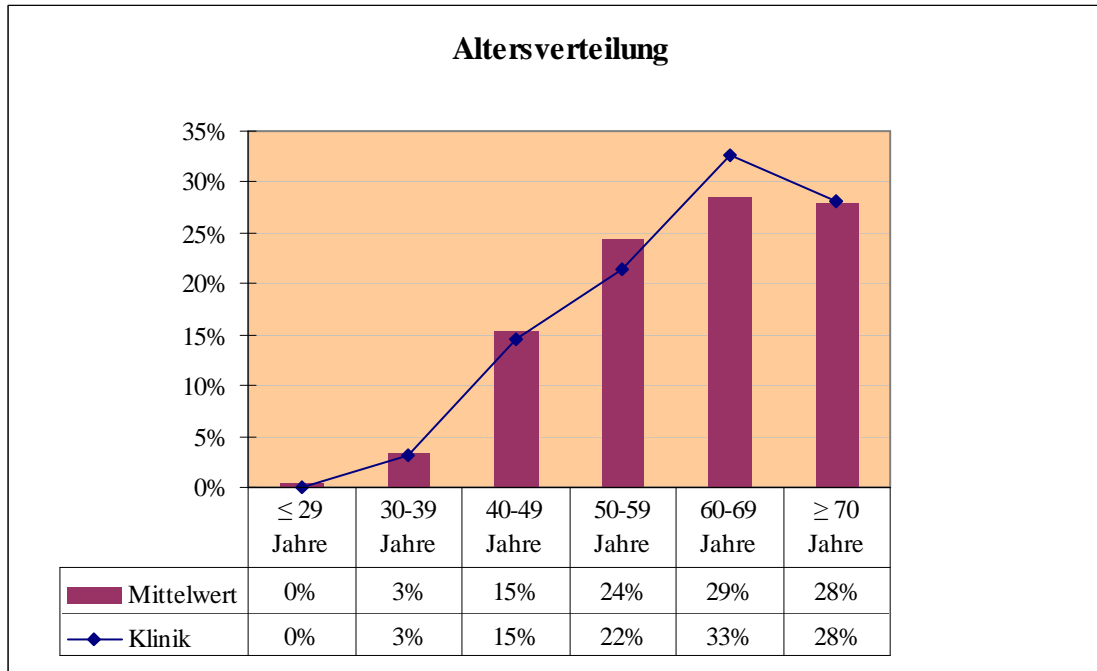
| | Fälle | BET | Prozent |
|---------------------------------------|------------|------------|------------|
| BET nach neoadjuvanter Therapie (ypT) | 8 | 3 | 38% |
| BET nach neoadjuvanter Therapie (T1) | 2 | 1 | 50% |
| BET ohne neoadjuvante Therapie (T1) | 133 | 112 | 84% |

Benchmarking Brustzentren WBC



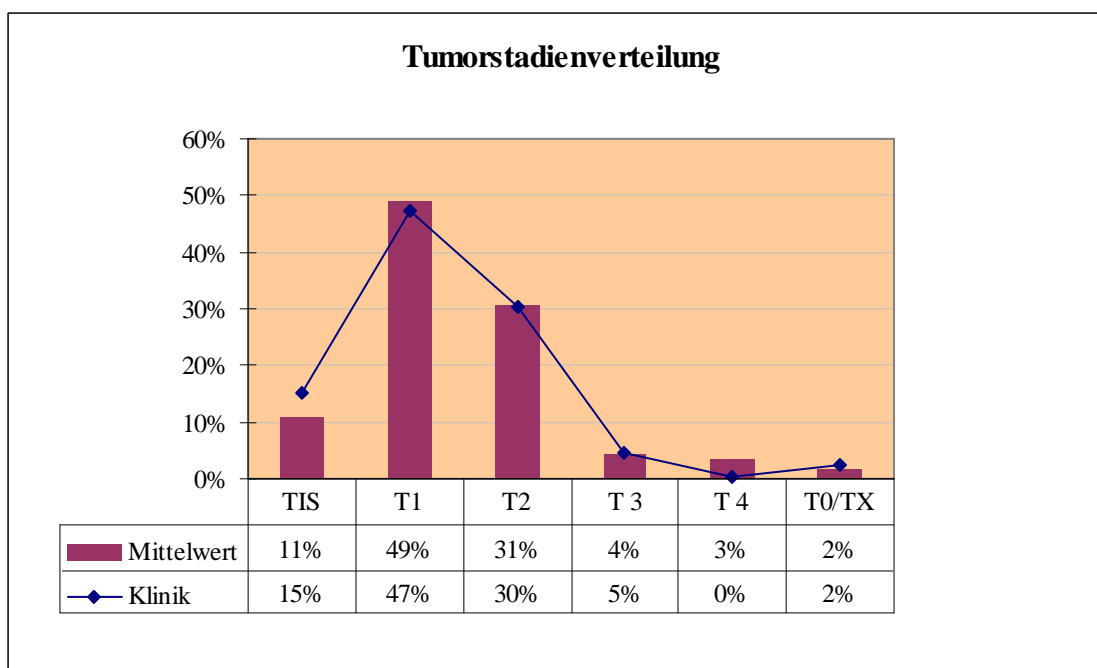
Jahresauswertung 2010

Altersverteilung



Jahresauswertung 2010

T-Stadienverteilung



Indikatoren ohne Benchmarking

| Qualitätsindikator: | Nachsorgequote |
|--|-----------------------|
| Primärfälle 01.01.2009 – 30.06.2009: | 319 |
| Anzahl der Fälle/Patienten mit Nachsorge im aktuellen Zeitraum: | 246 |
| Ergebnis: | 77% |

Benchmarking Brustzentren WBC



Kontakt

Westdeutsches Brust-Centrum GmbH
Ein Unternehmen der DOC Holding GmbH
- Deutsches Onkologie Centrum -
Bahlenstr.180
40589 Düsseldorf
Tel 0211/6696889-0
Fax 0211/66968899
Mail: info@brustzentrum.de
Homepage: <http://www.doc-holding.de>